



BC-INWEST

Inwestorstwo Zastępcze \* Kosztorysowanie \* Projektowanie \* Doradztwo  
**Przedsiębiorstwo Usług Inwestycyjnych BC-INWEST S.C.**

05-270 Marki, ul. Bandurskiego 44D

Tel: 601 314 972

[www.bc-inwest.com.pl](http://www.bc-inwest.com.pl) Email: [biuro@bc-inwest.com.pl](mailto:biuro@bc-inwest.com.pl)

**Zleceniodawca:**

**Miejski Samodzielny Zakład Opieki Zdrowotnej**

**ul. gen. F. Żymirskiego 2, 05-230 Kobyłka**

**Temat:**

**SPECYFIKACJA TECHNICZNA WYKONANIA I ODBIORU ROBÓT**

**Remontu lokalu mieszkalnego w Kobyłce ul. Marmo 20 lok 6**



**Autor:**

mgr inż. Jarosław Cień - uprawnienia nr Bł/88/77

Kobyłka grudzień 2020 r.

## **1. ZAGADNIENIA OGÓLNE**

### **1.1. WPROWADZENIE**

Specyfikacja techniczna wykonania i odbioru robót remontowych w budynku określa wymagania w zakresie: - właściwości materiałów; - sposobu i jakości wykonania robót; - oceny prawidłowości wykonania robót oraz próby sprawdzenia i odbioru robót.

### **1.2. PODSTAWA OPRACOWANIA**

Specyfikację techniczną wykonania i odbioru robót opracowano na podstawie:

- Zlecenia z dnia 11.12.2020 r.
- Wizji lokalnej
- Obmiarów wykonanych przez autora

### **1.3. WYMAGANIA OGÓLNE DOTYCZĄCE REALIZACJI ROBÓT**

- Realizacja robót budowlanych musi zawsze odpowiadać wszystkim przepisom techniczno – budowlanym i prawnym, dotyczącym danego obiektu i technologii wykonania robót.
- Szczególną uwagę należy zwrócić na przepisy dotyczące ochrony przeciwpożarowej, oraz bezpieczeństwa użytkowników obiektu, w trakcie robót w ciągach komunikacyjnych i tarasach
- Wykonawca jest zobowiązany do zapewnienia na własny koszt przestrzegania obowiązujących przepisów oraz spełnienia ewentualnych późniejszych, w trakcie budowy, wymogów nadzoru z ramienia inwestora.

### **1.4. WYMAGANIA OGÓLNE WYNIKAJĄCE Z PRAWA BUDOWLANEGO**

- Wykonywanie robót budowlanych zgodnie z wymogami Prawa Budowlanego należy do obowiązków Wykonawcy. Zamawiający zapewnia na budowie jedynie nadzór inwestorski.
- Do obowiązków Wykonawcy w tym zakresie, należy w szczególności:
  - zatrudnienie kierownika robót w specjalności ogólnobudowlanej,
  - realizacja zadań wynikających z obowiązków kierownika budowy określonych w Art. 22 i Art. 42 pkt. 2 Prawa Budowlanego.

### **1.5. DOKUMENTACJA**

Roboty należy wykonać zgodnie z opisem robót do wykonania oraz przedmiarami

### **1.6. ZMIANY ROZWIĄZAŃ PROJEKTOWYCH I MATERIAŁOWYCH**

#### 1.6.1. Wymagania ogólne dotyczące rozwiązań materiałowych.

Jeżeli w dokumentacji technicznej (w STWiOR, przedmiarach), występują nazwy konkretnych produktów, wyrobów lub określenie sugerujące wyroby konkretnych firm, Wykonawca winien uznać, iż podano produkty zapisano przykładowo spełniają wymogi projektowe, a Zamawiający dopuszcza możliwość zastosowania produktów, wyrobów i materiałów równoważnych o właściwościach i parametrach technicznych nie gorszych niż określone w dokumentacji pod warunkiem zaakceptowania ich przez Inspektora Nadzoru.

Każdy zastosowany materiał musi mieć akceptację Inspektora nadzoru w przedstawionej przez Wykonawcę karcie materiałowej której wzór Wykonawca otrzyma od Inspektora nadzoru.

Zmiany projektowanych rozwiązań materiałowych nie mogą powodować zmniejszenia trwałości eksploatacyjnej i zwiększenia kosztów eksploatacji.

#### 1.6.2. Wymagania ogólne dotyczące rozwiązań projektowych

Wszelkie zmiany i odstępstwa od dokumentacji technicznej nie mogą powodować obniżenia wartości funkcjonalnych i użytkowych robót.

Wprowadzenie zmiany do ww dokumentacji jest możliwe wyłącznie przed złożeniem oferty, po zaakceptowaniu proponowanej zmiany przez Zamawiającego w formie odpowiedzi na zapytanie ofertowe.

Wniosek – zapytanie ofertowe Wykonawca powinien złożyć do Zamawiającego przed upływem terminu do składania ofert. Wniosek w tej sprawie powinien zawierać precyzyjnie opisane proponowane rozwiązanie zamienne oraz porównanie parametrów technicznych z rozwiązaniem zawartym w dokumentacji technicznej. Jeżeli jest to możliwe do wniosku należy dołączyć próbkę proponowanego materiału. Do wniosku należy koniecznie dołączyć dokument potwierdzający, że wyrób jest dopuszczony do obrotu i stosowania w budownictwie.

W trakcie realizacji robót Zamawiający nie dopuszcza wprowadzania zmian poza następującymi przypadkami:

- wyrób został wycofany z obrotu i stosowania w budownictwie,
- zaprojektowane rozwiązanie posiada istotne wady (w tym przypadku Zamawiający zastrzega sobie prawo wprowadzenia rozwiązania zamiennego bez skutków finansowych).

Decyzje o wprowadzonych zmianach powinny być każdorazowo potwierdzone wpisem inspektora nadzoru do wewnętrznego dziennika budowy.

Wszystkie wskazane w specyfikacji technicznej wykonania i odbioru robót znaki towarowe, nazwy producentów i dystrybutorów zostały wskazane w celu właściwego (precyzyjnego) opisu przedmiotu zamówienia. Zamawiający dopuszcza stosowanie wyrobów równoważnych. Należy stosować wyroby określone w niniejszej specyfikacji lub równoważne.

## **1.7. DOKUMENTACJA PROJEKTOWA, PRZEPISY, POLSKIE NORMY I INNE WYMAGANIA**

Obiekt po wykonaniu robót ma spełniać wymagania określone w:

- dokumentacji technicznej,
- przepisach techniczno – budowlanych (wg Art. 7, pkt. 1 Prawa Budowlanego),
- Certyfikatach, deklaracjach zgodności i innych dokumentach normujących wprowadzenie wyrobów do obrotu i stosowania w budownictwie.

## **1.8. ZAKRES PRAC, KTÓRE OBEJMUJĄ POSZCZEGÓLNE POZYCJE PRZEDMIARU**

Przedmiary robót zostały opracowane na podstawie katalogów nakładów rzeczowych KNR; KNNR; KSNR, powszechnie stosowanych przy kosztorysowaniu robót budowlanych. Wszystkie pozycje przedmiarowe oprócz zakresu prac opisanego w danej pozycji obejmują nakłady i czynności towarzyszące opisane w założeniach ogólnych i założeniach szczegółowych dotyczących odpowiednich rozdziałów. Opisane w tych założeniach warunki techniczne wykonania robót, założenia kalkulacyjne, zasady przedmiarowania i zakres robót są ściśle związane z określoną pozycją przedmiaru.

## **1.9. ODBIÓR ROBÓT BUDOWLANYCH**

### **1.9.1. Podstawa odbioru robót budowlanych.**

Podstawą odbioru robót budowlanych będą stanowiły następujące dokumenty:

1) umowa z załącznikami:

- specyfikacja istotnych warunków zamówienia,
- specyfikacja techniczna wykonania i odbioru robót,
- przedmiary robót,
- kosztorys ofertowy,
- odpowiedzi na zapytanie oferentów itp.

2) wymagane odrębnymi przepisami protokoły pomiarów, prób i sprawdzeń,

3) projekt budowlany,

4) przepisy techniczno – budowlane i Polskie Normy,

5) zapisy w wewnętrznym dzienniku budowy.

### **1.9.2. Postępowanie w przypadku stwierdzenia wad lub niezgodności.**

W przypadku stwierdzenia wad lub niezgodności wykonania robót i zastosowanych materiałów z dokumentami wymiennymi w pkt. 1.7. (podstawa odbioru robót budowlanych) jako podstawową zasadę przyjmuje się doprowadzenie wykonanego elementu lub obiektu do stanu zgodności z wymaganiem. Jeżeli wady nie są istotne, nie obniżają wartości użytkowej i nie zwiększają kosztów eksploatacji obiektu możliwe jest dokonanie odbioru elementu na następujących warunkach:

- ocena jakości za element lub obiekt zostanie obniżona

- okres gwarancji na przedmiotowy element i elementy lub obiekty bezpośrednio związane z tym elementem zostanie wydłużony

### **1.9.3. Potwierdzenie odbioru wykonanych elementów lub obiektów.**

Z odbioru robót lub obiektu komisja sporządza protokół, który po zatwierdzeniu przez zamawiającego stanowi podstawę do rozliczenia robót.

W składzie komisji zawsze występuje przedstawiciel Inwestora, inspektor nadzoru inwestorskiego, oraz kierownik robót.

## **2. ZAGOSPODAROWANIE PLACU BUDOWY**

### **2.1. WSTĘP**

Ze względu na ograniczony zakres robót oraz szcztątkową ilość stosowanych technologii mokrych robót, zaplecze budowy ograniczone będzie do :

1. Stanowiska na kontener materiałów rozbiórkowych.
2. Magazynu- skład materiałów.
3. Wyposażenie przeciwpożarowe.

### **2.2. WYMAGANIA DOTYCZĄCE ELEMENTÓW ZAPLECZA BUDOWY**

#### **2.2.1. Stanowisko na kontener.**

Stanowisko na kontener należy zaplanować w miejscu zapewniającym swobodny i bezkolizyjny dojazd pojazdu technicznego do ustawienia lub załadunku kontenera, z uwzględnieniem potrzeb mieszkańców.

#### **2.2.2. Magazyn-skład materiałów.**

Magazyn materiałów należy zaplanować w miejscu zapewniającym bezkolizyjne funkcjonowanie parkingu i ciągu pieszo-jezdnego, bezpieczne dla użytkownika użytkowanie budynku oraz zabezpieczającym przed dostępem osób postronnych

#### **2.2.3. Wyposażenie przeciwpożarowe.**

Niezależnie od tego należy urządzić punkt przeciwpożarowy wyposażony w następujący sprzęt gaśniczy:

- 1) agregat proszkowy 25 kg - 1 szt,
- 2) gaśnica proszkowa lub śniegowa - 1 szt,
- 3) koc gaśniczy - 1 szt,

Sprzęt gaśniczy powinien być poddawany badaniom technicznym i czynnościom konserwacyjnym zgodnie z zasadami określonymi w przepisach szczególnych.

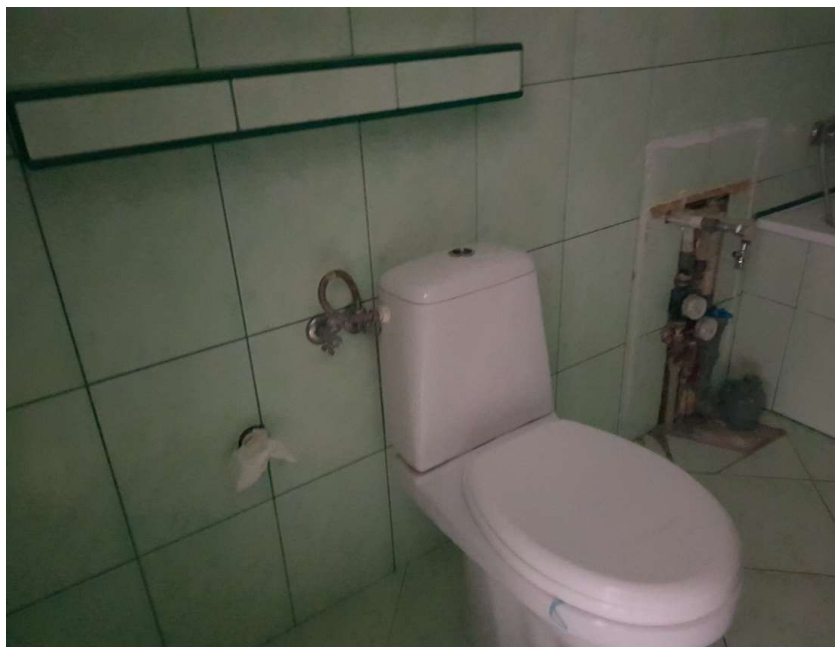
### **2.3. OCHRONA ISTNIEJĄCEGO ZAGOSPODAROWANIA TERENU**

Istniejące zagospodarowanie w granicach placu budowy podlega ochronie od uszkodzeń, zanieczyszczeń i skażeń. Koszty związane z przywróceniem terenu do stanu zastanego przy rozpoczynaniu budowy ponosi wykonawca robót. Jeżeli istniejące zagospodarowanie terenu, tj. drogi, chodniki, zieleń i

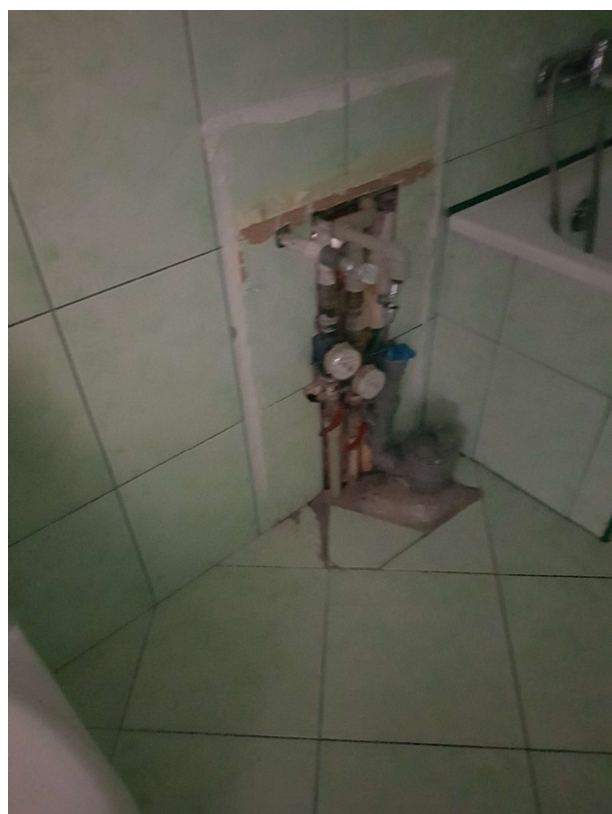


### 3.1. ŁAZIENKA

#### 3.1.1. Stan istniejący na zdjęciach:









### **3.1.2 Roboty do wykonania w łazience**

#### **1) Ściany łazienki**

- Rozbiórka glazury
- Rozebranie zabudowy wanny
- Demontaż półki
- Zabudowa wanny z rewizją
- Zagruntowanie powierzchni ścian
- Izolacja z płynnej folii na ścianach do wys.50 cm
- Płytki z glazury do wysokości 150 cm – limit ceny płytek 40 zł netto za 1 m<sup>2</sup>
- Uzupełnienie tynku powyżej glazury
- Malowanie farbą emulsyjną
- Wymiana drzwi

#### **2) Posadzka Łazienki**

- Rozebranie posadzki z płytek
- Podkład samopoziomujący
- Izolacja z folii płynnej
- Wykonanie nowej posadzki z płytek – limit ceny płytek 40 zł netto za 1 m<sup>2</sup>

#### **3) Sufit łazienki**

- Zagruntowanie powierzchni
- Malowanie farbą emulsyjną

#### **4) Wyposażenie sanitarne łazienki**

- Wymiana wanny
- Wymiana baterii prysznicowej - ściennej
- Wymiana umywalki montowanej na szafce (szafka Właściciela)
- Wymiana baterii umywalkowej - ściennej
- Wymiana sedesu kompaktowego
- Wymiana zaworu wody do pralki
- Demontaż i ponowny montaż istniejącego grzejnika drabinkowego

#### **5) Roboty elektryczne**

- Wymiana gniazdek hermetycznych 2 szt
- Wymiana oświetlenia na suficie

### **3.2 KUCHNIA**

#### **3.2.1. Stan istniejący na zdjęciach**





### **3.2.2. Roboty do wykonania w kuchni**

#### **1) Ściany kuchni**

- Usunięcie tapety
- Usunięcie ubytków tynku
- Wymiana parapetu na konglomerat
- Zagruntowanie powierzchni ścian
- Malowanie farbą emulsyjną
- Wymiana drzwi
- Wymiana gniazdek i łączników

#### **2) Posadzka kuchni**

- Rozebranie posadzki z płytek
- Podkład samopoziomujący
- Wykonanie nowej posadzki z płytek oraz cokoły – limit ceny płytek 40 zł netto za 1 m<sup>2</sup>

#### **3) Sufit kuchni**

- Zagruntowanie powierzchni
- Malowanie farbą emulsyjną

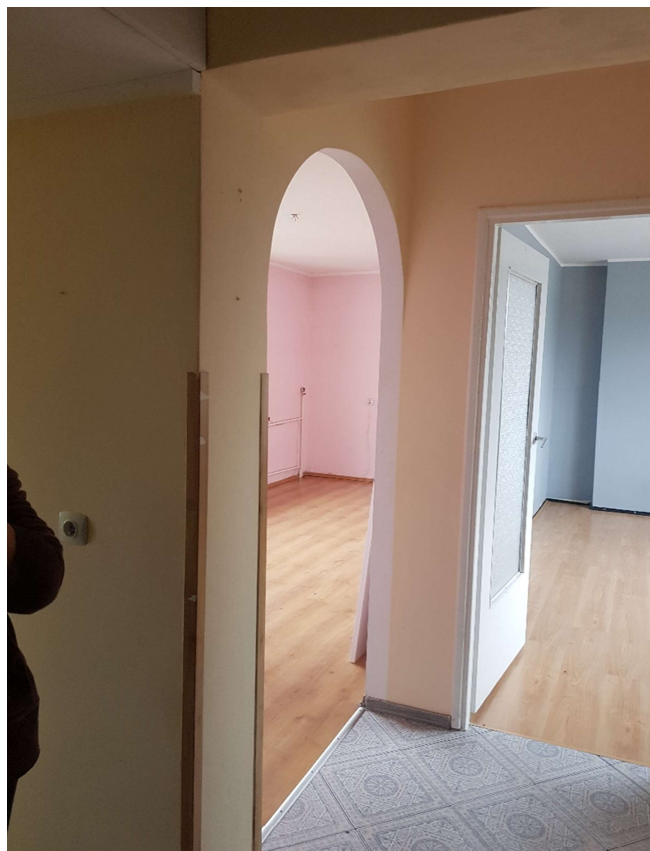
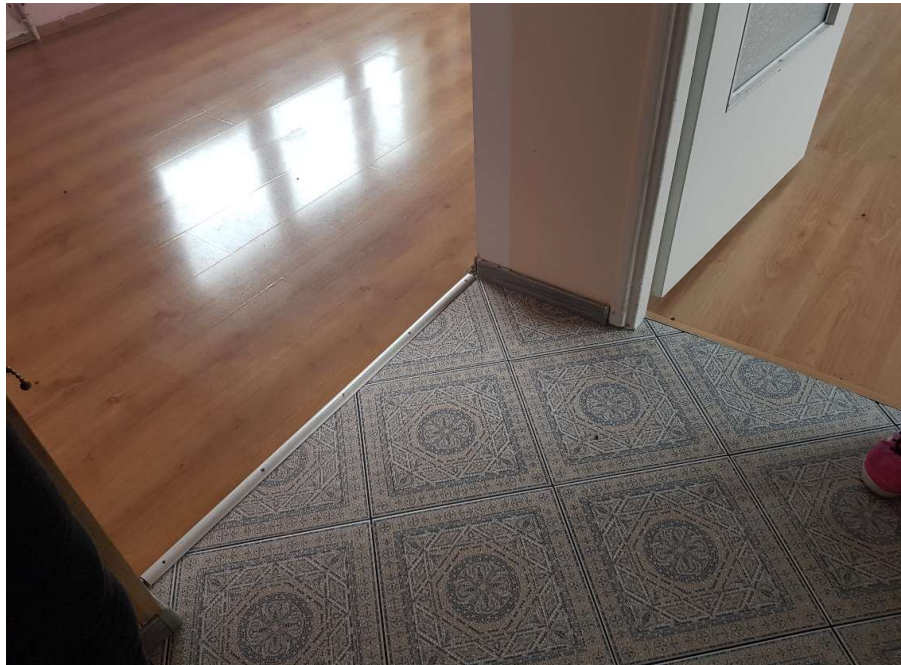
#### **4) Wyposażenie kuchni**

- Wymiana baterii zlewozmywakowej

#### **5) Regulacja okna**

### 3.3 PRZEDPOKÓJ

#### 3.3.1. Stan istniejący na zdjęciach









### **3.3.2. Roboty do wykonania w przedpokoju i wiatrołapu**

#### **1) Ściany przedpokoju**

- Rozebranie obudowy grzejnika
- Przygotowanie ścian – wyrównanie
- Gruntowanie
- Malowanie ścian
- Wymiana gniazdek i łączników
- Wymiana drzwi między wiatrołapem, a przedpokojem

#### **2) Sufity przedpokoju i**

- Gruntowanie
- Malowanie

#### **3) Posadzka w przedpokoju**

- Rozebranie posadzki z płytek
- Podkład samopoziomujący
- Wykonanie nowej posadzki z płytek oraz cokoły – limit ceny płytek 40 zł netto za 1 m<sup>2</sup>

### **3.4. POKÓJ 9,9 m<sup>2</sup>**

#### **3.4.1. Stan istniejący na zdjęciach:**



#### **3.4.2. Roboty do wykonania w pokoju**

##### **1) Ściany pokoju**

- Wymiana parapetu na wykonany z konglomeratu
- Uzupełnienia tynku po wymianie parapetu
- Gruntowanie ścian
- Malowanie ścian i rur
- Wymiana drzwi na pełne z ościeżnicą
- Wymiana gniazdek i łączników

##### **2) Sufity pokoju**

- Gruntowanie
- Malowanie

##### **3) Posadzka pokoju**

- Rozebranie paneli wraz z cokołami
- Ułożenie płytek ceramicznych wraz z cokołami – limit ceny płytek 40 zł netto za 1 m<sup>2</sup>



#### **4) Regulacja okna**

### **3.5. POKÓJ 14,51 m<sup>2</sup>**

#### **3.5.1. Stan istniejący na zdjęciu:**



#### **3.5.2. Roboty do wykonania w pokoju**

##### **1) Ściany pokoju**

- Przebudowa wejścia łukowego na tradycyjne
- Nowe drzwi na pełne z ościeżnicą
- Wymiana parapetu na wykonany z konglomeratu
- Uzupełnienia tynku po wymianie parapetu
- Gruntowanie ścian
- Malowanie ścian i rur
- Wymiana gniazdek i łączników

##### **2) Sufity pokoju**

- Gruntowanie
- Malowanie

##### **3) Posadzka pokoju**

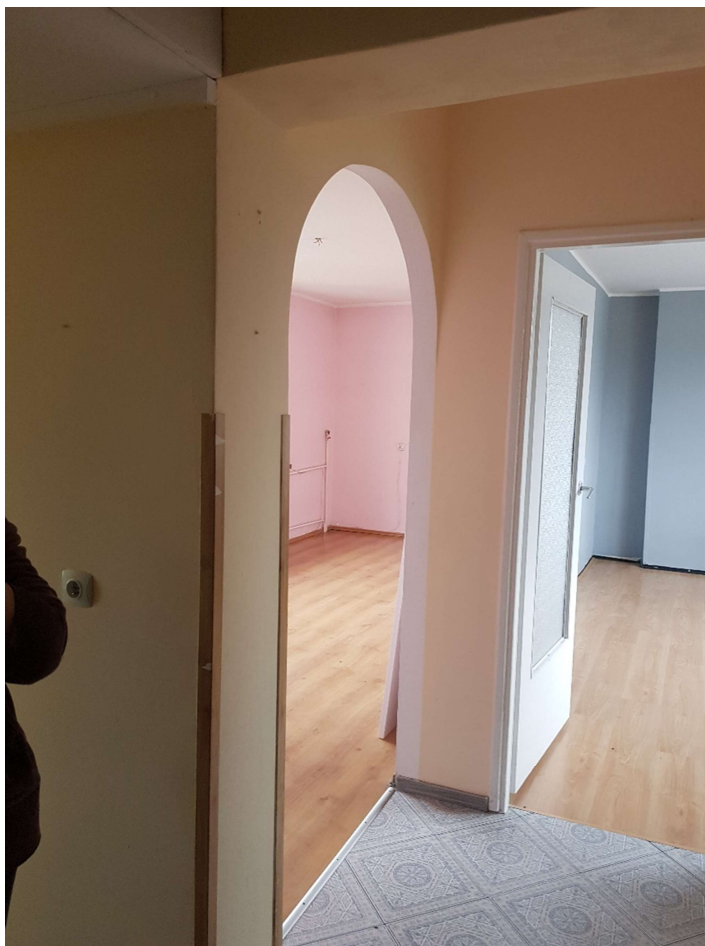
- Rozebranie paneli wraz z cokołami

- Ułożenie płytek ceramicznych wraz z cokołami – limit ceny płytek 40 zł netto za 1 m<sup>2</sup>

#### **4) Regulacja okna**

### **3.6. POKÓJ 16,09 m<sup>2</sup>**

#### **3.6.1. Stan istniejący na zdjęciu:**



#### **3.6.2. Roboty do wykonania w pokoju**

##### **1) Ściany pokoju**

- Nowe drzwi na pełne z ościeżnicą
- Wymiana parapetu na wykonany z konglomeratu
- Uzupełnienia tynku po wymianie parapetu
- Gruntowanie ścian
- Malowanie ścian i rur
- Wymiana gniazdek i łączników

## **2) Sufity pokoju**

- Gruntowanie
- Malowanie

## **3) Posadzka pokoju**

- Rozebranie paneli wraz z cokołami
- Ułożenie płytek ceramicznych wraz z cokołami – limit ceny płytek 40 zł netto za 1 m<sup>2</sup>

## **4) Regulacja okna**

### **4. MATERIAŁY**

#### **4.1. Dokumenty Normy, przepisy**

Wszystkie zastosowane materiały muszą być zgodne z przepisami i posiadać dopuszczenie do stosowania w budownictwie CE.

Wszystkie materiały przed wbudowaniem muszą zostać przedstawione do akceptacji inspektorowi nadzoru lub Zamawiającemu

#### **4.2. Odbiór materiałów.**

Odbiór materiałów: odbiór materiałów powinien być dokonany bezpośrednio po ich dostarczeniu na budowę. Odbiór materiałów powinien obejmować sprawdzenie ich właściwości technicznych zgodnie z wymaganiami odpowiednich norm przedmiotowych, aprobat technicznych, dokumentacji i innych dokumentów odniesienia. Jakość materiałów musi być potwierdzona właściwymi dokumentami dopuszczającymi materiały do obrotu i stosowania w budownictwie, którymi są:

- certyfikat na znak bezpieczeństwa,
- certyfikat zgodności lub deklaracja zgodności z dokumentem odniesienia (PN, aprobatą techniczną, itp.).

Materiały dostarczone na budowę muszą być właściwie oznakowane, odpowiednio znakiem bezpieczeństwa, znakiem budowlanym lub znakiem zgodności z PN. Ponadto na materiałach lub opakowaniach muszą znajdować się inne informacje, w tym instrukcja określająca zakres stosowania i sposób stosowania. Szczególną uwagę należy zwrócić na termin przydatności. Sprawdzić należy typ, klasę, markę itp. dostarczonego materiału.

#### **4.3. Dopuszczenie materiałów do wbudowania**

Odbywać się będzie na podstawie kart materiałowych których wzór przekaże Inspektor Nadzoru – przez Inspektora nadzoru przed dostarczeniem na plac budowy i przed ich wbudowaniem

## **5. SPRZĘT**

Zastosowany sprzęt musi być sprawny i dopuszczony do stosowania. Wykonawca jest zobowiązany do używania jedynie takiego sprzętu, który nie spowoduje niekorzystnego wpływu na jakość wykonywanych robót. Sprzęt używany do robót powinien być zgodny z ofertą Wykonawcy i powinien odpowiadać pod względem typów i ilości wskazaniom zawartym w SST, zaakceptowanym przez Inspektora nadzoru, w przypadku braku ustaleń w takich dokumentach sprzęt powinien być uzgodniony i zaakceptowany przez Inspektora nadzoru.

Liczba i wydajność sprzętu będzie gwarantować przeprowadzenie robót, zgodnie z zasadami określonymi w dokumentacji projektowej, SST i wskazaniach Inspektora nadzoru w terminie przewidzianym umową.

Sprzęt będący własnością Wykonawcy lub wynajęty do wykonania robót ma być utrzymywany w dobrym stanie i gotowości do pracy. Będzie on zgodny z normami ochrony środowiska i przepisami dotyczącymi jego użytkowania.

Wykonawca dostarczy Inspektorowi nadzoru kopie dokumentów potwierdzających dopuszczenie sprzętu do użytkowania, tam gdzie jest to wymagane przepisami.

Jeżeli dokumentacja projektowa lub SST przewidują możliwość wariantowego użycia sprzętu przy wykonywanych robotach, Wykonawca powiadomi Inspektora nadzoru o swoim zamiarze wyboru i uzyska jego akceptację przed użyciem sprzętu. Wybrany sprzęt, po akceptacji Inspektora nie może być później zmieniany bez jego zgody.

Jakikolwiek sprzęt, maszyny, urządzenia i narzędzia nie gwarantujące zachowania warunków umowy, zostaną przez Inspektora nadzoru zdyskwalifikowane i nie dopuszczone do robót.

## **6. OBMIAR ROBOT**

Zamawiający przewiduje rozwiązanie ryczałtowego rozliczenia robót wg przedstawionej oferty i zapisów w umowie między stronami

## **7. ODBIÓR ROBÓT**

### **7.1. Odbiór robót zanikających i ulegających zakryciu**

Odbiór robót zanikających i ulegających zakryciu polega na finalnej ocenie ilości i jakości wykonywanych robót, które w dalszym procesie realizacji ulegną zakryciu.

Odbiór robót zanikających i ulegających zakryciu będzie dokonany w czasie umożliwiającym wykonanie ewentualnych korekt i poprawek bez hamowania ogólnego postępu robót.

Odbioru robót dokonuje Inspektor nadzoru lub komisja powołana przez Zamawiającego.

Gotowość danej części robót do odbioru zgłasza Wykonawca wpisem do dziennika budowy i jednoczesnym powiadomieniem Inspektora nadzoru.

Odbiór będzie przeprowadzony niezwłocznie, nie później jednak niż w ciągu 3 dni od daty zgłoszenia wpisem do dziennika budowy i powiadomienia o tym fakcie Inspektora nadzoru.

Jakość i ilość robót ulegających zakryciu ocenia Inspektor nadzoru na podstawie kompletnych dokumentów i wizji lokalnej

## **7.2. Odbiory częściowe**

Wszystkie roboty zanikające muszą być odebrane przez Inspektora Nadzoru  
Odbiór robót zanikających i ulegających zakryciu

Odbiór robót zanikających i ulegających zakryciu polega na finalnej ocenie ilości i jakości wykonywanych robót, które w dalszym procesie realizacji ulegną zakryciu.

Odbiór robót zanikających i ulegających zakryciu będzie dokonany w czasie umożliwiającym wykonanie ewentualnych korekt i poprawek bez hamowania ogólnego postępu robót.

Odbioru robót dokonuje Inspektor nadzoru lub komisja powołana przez Zamawiającego.

Gotowość danej części robót do odbioru zgłasza Wykonawca wpisem do dziennika budowy i jednoczesnym powiadomieniem Inspektora nadzoru.  
Odbiór będzie przeprowadzony niezwłocznie, nie później jednak niż w ciągu 3 dni od daty zgłoszenia wpisem do dziennika budowy i powiadomienia o tym fakcie Inspektora nadzoru.

Jakość i ilość robót ulegających zakryciu ocenia Inspektor nadzoru na podstawie dokumentów zawierających komplet wyników badań laboratoryjnych i w oparciu o przeprowadzone pomiary, w konfrontacji z dokumentacją projektową SST i uprzednimi ustaleniami.

## **7.3. Odbiór końcowy**

### **7.3.1. Zasady odbioru ostatecznego robót**

Odbiór ostateczny polega na finalnej ocenie rzeczywistego wykonania robót w odniesieniu do ich ilości, jakości i wartości.

Całkowite zakończenie robót oraz gotowość do odbioru ostatecznego będzie stwierdzona przez Wykonawcę wpisem do dziennika budowy z bezzwłocznym powiadomieniem na piśmie o tym fakcie Inspektora nadzoru.

Odbiór ostateczny robót nastąpi w terminie ustalonym w dokumentach umowy, licząc od dnia potwierdzenia przez Inspektora nadzoru zakończenia robót i przyjęcia dokumentów odbiorowych

Odbioru ostatecznego robót dokona komisja wyznaczona przez Zamawiającego w obecności Inspektora nadzoru i Wykonawcy. Komisja odbierająca roboty dokona ich oceny jakościowej na podstawie przedłożonych dokumentów, wyników badań i pomiarów, ocenie wizualnej oraz zgodności wykonania robót z dokumentacją.

W toku odbioru ostatecznego robót, komisja zapozna się z realizacją ustaleń przyjętych w trakcie odbiorów robót zanikających i ulegających zakryciu, zwłaszcza w zakresie wykonania robót uzupełniających i robót poprawkowych.

W przypadku stwierdzenia przez komisję, że jakość wykonywanych robót w poszczególnych asortymentach nieznacznie odbiega od wymaganej dokumentacją z uwzględnieniem tolerancji i nie ma większego wpływu na cechy eksploatacyjne obiektu i bezpieczeństwo ruchu, komisja może dokonać potrąceń, oceniając pomniejszoną wartość wykonywanych robót w stosunku do wymagań przyjętych w dokumentach umowy.

### **7.3.2.. Dokumenty do odbioru ostatecznego**

Podstawowym dokumentem do dokonania odbioru ostatecznego robót jest protokół odbioru ostatecznego robót, sporządzony wg wzoru ustalonego przez Zamawiającego.

Do odbioru ostatecznego Wykonawca jest zobowiązany przygotować następujące dokumenty:

1. dokumentację projektową z naniesionymi zmianami oraz dodatkową, jeśli została sporządzona w trakcie realizacji umowy,
2. dziennik budowy
3. deklaracje zgodności lub certyfikaty zgodności wbudowanych materiałów,

W przypadku, gdy wg komisji, roboty pod względem przygotowania dokumentacyjnego nie będą gotowe do odbioru ostatecznego, komisja w porozumieniu z Wykonawcą wyznaczy ponowny termin odbioru ostatecznego robót.

Wszystkie zarządzone przez komisję roboty poprawkowe lub uzupełniające będą zestawione wg wzoru ustalonego przez Zamawiającego. Termin wykonania robót poprawkowych i robót uzupełniających wyznaczy komisja i stwierdzi ich wykonanie

Opracował : mgr inż. Jarosław Cień